

MAKASLI PERSONEL KALDIRICI KULLANIM VE BAKIM KLAVUZU

PMY-104-155

KENDİNDEN YÜRÜYÜŞLÜ MAKASLI PLATFORM

SELF PROPELLED SCISSORS PLATFORM

KULLANMA KILAVUZU

USER MANUAL



KENDİNDEN YÜRÜYÜŞLÜ MAKASLI PLATFORM

SELF PROPELLED SCISSORS PLATFORM

PMY – 104 , PMY – , PMY – 155



İÇİNDEKİLER

Ürün Tanıtımı
Ürünün Fonksiyonel ve Teknik Özellikleri
Ürünün Çalışma Diyagramları
Temel Emniyet Bilgileri
Ürünün Sevki

Çalıştırma Öncesi Kontroller
Makinenin Kullanılması
Periyodik Bakım
Akü Şarj Bilgileri
Ürünün Ana Parçaları
Ana Parça Listesi
Hidrolik Devre Diyagramı
Hidrolik Devre Elemanları
Test Raporları
Eğitim Katılım Kaydı
Teslim Tutanağı

ÜRÜN TANITIMI

KENDİNDEN YÜRÜYÜŞLÜ MAKASLI İŞ PLATFORMLARI

Yüksek yerlerde çalışma gerektiren işlerde, kullanıcıların korkusuzca çalışabilmesi için, onlara bazı pozitif olanaklar ve rahat bir çalışma ortamı sunulmalıdır. Firmamız, deneyimli kadrosu ve teknolojiyle bu ortamı sağlayacak çalışma platformlarını üretmektedir. Öncelikle insanların yüksekte çalışma güvenliği düşünülerek, sonrasında ise kullanım ve işlevsellik özelliklerine sahip tasarımlar yapılmaktadır. Daha sonra ise bu tasarımları hayata geçirecek üretimler yapılmaktadır. Sonuçta; müşterilerimizin memnuniyetini sağlamak vizyonuyla, çalışma platformlarının en güvenliğini ve en kullanılışısını üretmek misyonunu taşıyan firmamızın başlıca ürünlerinden birisi Kendinden Yürüyüşlü Makaslı İş Platformlarıdır.

8 m' den 15 m' ye kadar standart kendinden yürüyüşlü makaslı iş platformları; Fabrika konstrüksiyon montajlarında, Sanayi işletmelerinde, Hava alanlarında ve Limanlarda, Boya ve Temizlik işlerinde, Tersanelerde ve diğer alanlarda, Klima ve Havalandırma tesisat montajlarında, Aydınlatma ve Elektrik tesisat montajında, Düz beton zeminlerde v.b korkusuzca ve rahat çalışma olanağı sunar.



ÜRÜNÜN FONKSİYONEL VE TEKNİK ÖZELLİKLERİ

Ürünlerimizin teknik ve fonksiyonel özellikleri aşağıda belirtilmiştir. Fonksiyonel özelliklerini Standart özellikler ve Opsiyonel özellikler olmak üzere ikiye ayırabiliriz:

➤ FONKSİYONEL ÖZELLİKLER

1. STANDART ÖZELLİKLER





- Yürüyüş ve kalkışta çift hız.
- Manuel platform uzantısı.
- On/Off kumanda.
- 24 V DC batarya voltajı.
- 220 V AC Şarj voltajı.
- İniş alarmı.
- Park freni.
- Yürüyüşte antipatinaj sistemi.
- 16x6-8" dolgu tipi jantlı lastik tekerlek.
- Sari-siyah boya rengi.
- 2 yıl garanti.

2. OPSİYONEL ÖZELLİKLER

- Oransal kumanda.
- Hidrolik tahrikli platform uzantısı.
- 48 V DC Batarya voltajı.
- Dizel motor.
- İz bırakmayan kauçuk tekerlek.

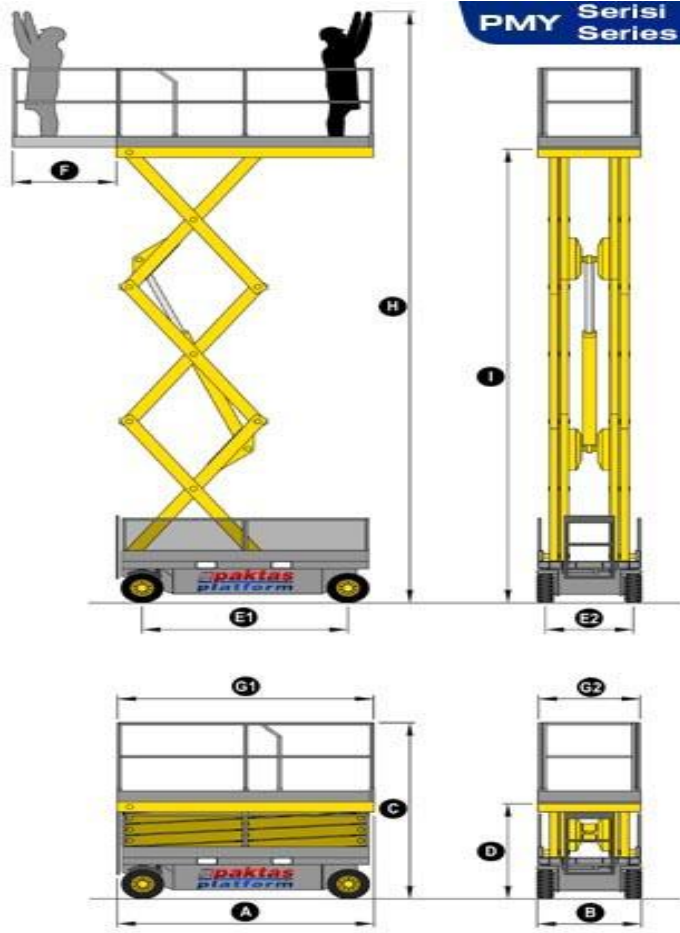
- Geri vites alarmı.
- İstenen renk ve özellikte boya.

➤ TEKNİK ÖZELLİKLER

			
PMY-83	PMY-104	PMY-125	PMY-155

ÜRÜNÜN FONKSİYONEL VE TEKNİK ÖZELLİKLERİ

PLATFORM TİPİ		PMY-83	PMY-104	PMY-125	PMY-155
[H] MAX. ÇALIŞMA YÜKSEKLİĞİ	(m)	8	10	12	15
[I] MAX. PLATFORM YÜKSEKLİĞİ	(m)	6.2	8.2	10.2	13
PLATFORM KAPASİTESİ	(kg)	300	300	300	300
[A] KAPALI UZUNLUK	(m)	2.5	2.5	2.5	3.2
[B] KAPALI GENİŞLİK	(m)	1.0	1	1.2	1.6
[C] KAPALI YÜKSEKLİK	(m)	2.4	2.4	2.5	2.65
[D] KAPALI PLATFORM YÜKSEKLİĞİ	(m)	1.3	1.4	1.5	1.65
[E] TEKER ARALIĞI (E1x E2)	(m)	2.0 x 0.9	2.0 x 1.05	2.0 x 1.35	2.7 x 1.6
[F] PLATFORM UZANTISI	(m)	1.0	1.0	1.0	1
PLATFORM UZANTISININ KAPASİTESİ	(kg)	100	100	100	100
[G] PLATFORM (SEPET) ÖLÇÜLERİ (G1xG2)	(m)	2.4 x 1.0	2.4 x 1.0	2.4 x 1	3 x 1.2
TIRMANMA KABİLİYETİ	(%)	25	25	25	20
ÇALIŞMA AÇISI	(°)	0.5	0.5	0.5	0.5
YÜRÜYÜŞ HIZI (Min / Max)	(km/h)	3/5	3/5	3 / 5	3 / 5
KALKIŞ / İNİŞ SÜRESİ	(sn)	60 Sn	60 Sn	75 Sn	90
MAX. RÜZGAR HIZI	(m/sn)	12	12	12	12
DÖNÜŞ RADÜSÜ (İç / Dis)	(m)	3M	3M	3.6 M	4M
DC MOTOR GÜCÜ	(Kw)	4	4	4	4
TRAKSİYONER AKÜ	(V/Ah)	500A 4/500	2x12V 500A	500A 8/400	2x12V 500A
AĞIRLIK	(kg)	2250	2450	3250	4600



TEMEL EMNİYET BİLGİLERİ

- Yetkili kişilerden yeterli temel bilgi ve eğitimi almadan platformu kesinlikle kullanmayınız.
- Platformu yumuşak, dengesiz, engebeli zeminde kullanmayınız.
- İzin verilen eğim limitleri dışında platformu kesinlikle kullanmayınız.
- İzin verilen yük limitlerini aşar durumda platformu kesinlikle kullanmayınız.
- Platformun yukarı doğru hareketi sırasında başınızı koruyunuz. Baret kullanınız.
- Çalışma esnasında iş platformu üzerindeki emniyet kemerini takınız.
- Çalışma esnasında güvenliğin sağlanması için çalışma mahalli ikaz bandı kullanılarak işaretlenmelidir.
- Sağlık problemi (kalp, sinir, psikolojik rahatsızlıklar v.b.) olanların platformu kullanmasına izin vermeminiz.
 - Aşırı yorgunluk ve uykusuzlukta makineyi kullanmayınız.
 - Platformun yüksek gerilimli elektrik direkleri v.b. gibi yerlerin çevresinde çalışmasına izin vermeminiz.
 - Güçlü elektromanyetik alanlara yakın bölgede kullanmayınız.
 - Platformu hava muhalefetinin yoğun olduğu, fırtınalı havada, aşırı rüzgar yükünde kullanmayınız.

- Yeterli aydınlatmanın olmadığı bölgelerde çalışılmaması tavsiye edilir.
- Platform korkuluklarının yerlerine tam olarak monteli olduğuna emin olmadan çalışmayınız.
- Platform korkuluklarına yüklenmeyiniz, korkuluk demirlerini merdiven olarak kullanmayınız.
- Platform hangi konumda olursa olsun yanal kuvvet uygulamayınız.
- Platform açık ve çalışır konumda iken platform makaslarını merdiven olarak veya platforma merdiven v.b. gibi yardımcı araçlar kullanarak kesinlikle çıkmayınız.
- Platform yukarıda iken iş platformu uzatması altına girmeyiniz ve makas aralarına uzanmayınız.
- Platformun yürüyüş hareketleri 3 m. yükseklikten itibaren güvenlik swich 'leri ile sınırlandırılmıştır. Bu ayarlar ile kesinlikle oynamayınız.
- Platform bomlarına monte edilmiş olan kaldırma silindiri üzerindeki debi ayar valfinin ayarı ile oynamayınız.
- Platform yükselirken veya alçalırken herhangi bir yere takılmamasına özellikle özen gösteriniz.
- Platformu kesinlikle vinç ve caraskal gibi kullanmayınız.
- Platformun merdiven ve iş platformu tabanını gres, hidrolik yağı v.b. kayıcı maddelerden arındırmadan kullanmayınız.
- Acil durumlar dışında platform çalışma esnasında yukarıda çalışan personelin bilgisi ve izni olmadan şase kumanda panosundan platforma müdahale etmeyiniz.

TEMEL EMNİYET BİLGİLERİ

- Platformun makaslar açıkken ve operatör iş platformundayken yürütülmesi tavsiye edilmez.
- Hidrolik yağın bulunduğu deponun kapağı hava alabilecek şekilde dizayn edilmiştir. Makinenin yan yatırılması durumunda hidrolik yağı sızıntısı olacağından makineyi dik bir şekilde sevk ediniz.
- Akülerin çalışma esnasında dış etkenlerden (taşlama çapağı , kaynak çapağı , direk ateş) korunmak amacıyla koruma kapaklarını kapalı tutunuz.
- Bakım yapmadan önce Emniyet barının varlığını kontrol ediniz.
- Arıza durumunda şalter kapandıktan sonra besleme fişini kesiniz.
- Makinanın yağlanması gereken parçalarını, zamanında ve tavsiye edilen tipte yağlarla yağlayınız.
- İş platformundan kaynak ve diğer işler için şasi bağlantısı almayınız.
- Herhangi bir arızada, yetkinizi ve bilginizi aşan bir durumda kesinlikle yetkili servisi haberdar ediniz.



ÜRÜNÜN SEVKİ

- Makine üzerinde, makinenin nakli için forklift yeri mevcuttur. Makine üzerinde forklift yeri işaretlenmiştir.
- Makine forklift ile kaldırılmalı ve nakliye aracına kapalı durumda yüklenmelidir.
- Yükleme ve sevk esnasında makine üzerinde yük ve insan olmamalıdır.
- Makine tavan vinci yada normal bir vinç ile yüklenmek isteniyorsa, yüklemede 5 metre boyunda 5 ton kapasiteli 2 adet bez sapan kullanılmalıdır. Makine, bu bez sapanların forklift yükleme yerine asılarak kaldırılmalıdır ve nakil aracına düz yüklenmelidir.
- Sevk aracının istiap haddi makaslı platformun ağırlığından az olmamalıdır.
- Makinenin nakli esnasında nakil aracında istenmeyen hareketlerin önlenmesi amacıyla makaslı platformun tekerleri önünden ve arkasından takozlanmalıdır. Buna ilave olarak makine, gerdirmе sapanlarıyla nakil aracının uygun yerlerine bağlanarak nakledilmelidir.
- Makinenin indirme yöntemleri de bindirme yöntemleri ile aynıdır. Makineyi indirirken yukarıdaki uyarıları dikkate alınız.

ÇALIŞTIRMA ÖNCESİ KONTROLLER

Makine çalıştırılmadan önce aşağıdaki bölümleri kontrol edilmelidir:

- Makinenin çevresinde dolaşarak göz ile genel bir kontrol yapınız.
- Tekerlekleri ve bağlantı bijonlarını kontrol ediniz.
- Şarj kablosunu kontrol ediniz.
- Akü şarj seviyesini kontrol ediniz. Şarj gerekli ise şarj kablosunu bağlayınız.
- İş platformu korkulukları, kapısı, kilidi, menteşe ve pimlerini kontrol ediniz.
- Makas pimlerini ve durdurucularını kontrol ediniz.
- Hidrolik ünitesinde yağ kaçağı kontrolü yapınız.
- Makinenin fonksiyonlarını yapıp yapmadığının kontrolünü joystick kumanda kolu yardımıyla yapınız.
- Acil stop butonunun, iniş kornasının ve ikaz kornasının fonksiyonunu kontrol ediniz.

MAKİNANIN KULLANILMASI

1. Platformu çalıştırmadan önce akü şarj durumunu kontrol ediniz.
2. Platformu kullanmaya başlamadan önce kontak anahtarını **ON** (açık) konumuna getiriniz.
3. İş platformu kumanda kutusu üzerindeki anahtarı **DRIVE** (yürüyüş) konumuna getiriniz. Joystick kolunu kullanarak platformu çalışma mahalline uygun bir şekilde yanaştırınız.
4. Kumanda Panosundan Hareket Hızınızı Bulduğunuz Duruma Göre Ayarlayınız. Her Zaman Hızlı Kullanımdan Kaçınınız.
5. Çalışma mahallinde gerekli olan emniyet tedbirlerini alınız.
6. İş platformu kumanda kutusu üzerindeki anahtarı **LIFT** (kalkış) konumuna alarak platformu gerekli olan çalışma yüksekliğine kadar kaldırınız.
7. Çalışma işlemi bittikten sonra platformu tam kapalı hale getiriniz, daha sonra uygun bir yere park ediniz.
8. İstem dışı hareketlerde **EMERGENCY** (durdurma) butonunu kullanarak platformun çalışmasına son veriniz.
9. Çalışma bitiminde kontak anahtarını **OFF** (kapalı) konumuna getiriniz.

10. Çalışma bitiminde akü şarj durumunu kontrol ediniz. Gerekirse su kapaklarını açarak şarja bağlayınız..

10. Herhangi bir arıza durumunda, yetkinizi ve bilginizi aşan durumlarda platforma müdahale etmeden Bakım Onarım Müdürlüğü'nü haberdar ediniz.

PERİYODİK BAKIM

Kendinden Yürüyürlü Makaslı İş Platformumuzun periyodik bakımı Günlük Bakım, Haftalık Bakım, Aylık Bakım, 3 Aylık Bakım ve Genel Bakım olmak üzere 5 çeşittir. Günlük Bakımları, Haftalık Bakımları, Aylık Bakımları ve 3 Aylık Bakımları makineyi kullanan firmanın veya kurumun yeterli temel bilgi ve eğitimi almış olan personelleri tarafından yapılmalıdır. Genel Bakım ise yılda bir Paktaş Platform'un teknik servisi tarafından gerçekleştirilir.

1) Günlük Bakım :

Kullanma kılavuzunda Sayfa 12 'de belirtilen Çalıştırma Öncesi Kontroller bölümünde belirtilen maddeleri yerine getiriniz.

2) Haftalık Bakım :

Günlük bakımda yapılan kontrollerin yanı sıra aşağıdaki kontrolleri de içerir.

- Haftada bir kez platformun akü şarjını tam kapasitede doldurunuz.
- Haftada bir kez akü sularını kontrol ediniz.
- Haftada bir kez hidrolik yağ kaçağını kontrolü yapınız. Eksik ise tamamlayınız.

3) Aylık Bakım :

- Ayda bir yağlama şemasındaki gerekli kısımları yağlayınız.
- Ayda bir kez platform üzerindeki grasörlüklere gres yağı basınız.
- Ayda bir kez akünün elektrolit seviyesini kontrol ediniz.
- Emniyet levhalarının ve işaretlemelerinin okunur biçimde olduğunu kontrol ediniz.

4) 3 Aylık Bakım :

3 Aylık bakımda Günlük , Haftalık ve Aylık yapılan kontrollerin yanı sıra aşağıdaki kontrolleri de içerir.

- Boya kontrolü yapınız.
- 3 Ayda bir kez cıvata, pim, segman ve yağ tankı üzerindeki seviye göstergesinden hidrolik yağ seviyesini kontrol ediniz. Eksik ise tamamlayınız.
- 3 Aylık bakımda yapının gözle muayenesi ve sistem muayenesi gerçekleştirilmelidir.

Gözle muayenede özellikle yük taşıyan parça ve kaynak yerlerine korozyon ve diğer hasarlar için özel dikkat gösteriniz.

Sistem muayenesinde ise, **emniyet cihazlarına özel dikkat göstererek** mekanik, hidrolik ve elektrik sistemler muayene edilmelidir.

PERİYODİK BAKIM

5) Genel Bakım :

Genel bakım yılda bir Teknik Servisi tarafından gerçekleştirilir. Genel bakımda aşağıdaki kontroller gerçekleştirilir.

- Tekerlekleri ve bağlantı bijonlarını kontrol ediniz.
- Rot sistemini ve çeki yerini kontrol ediniz.
- Dikey ayak vidaları ve yağlamasına bakınız, yatay ayak durdurucularını kontrol ediniz.
- Şasi – makas bağlantılarının, tekerlerini, pimlerini, segmanlarını ve durdurucularını kontrol ediniz. Şasi – makas bağlantılarının ve tekerlerinin yağlamasını kontrol ediniz.
- Makas – makas bağlantılarının, tekerlerini, pimlerini, segmanlarını ve durdurucularını kontrol ediniz. Makas – makas bağlantılarının yağlamasını kontrol ediniz.
- Makas – İş platformu bağlantılarının, tekerlerini, pimlerini, segmanlarını ve durdurucularını kontrol ediniz. Makas – iş platformu bağlantılarının ve tekerlerinin yağlamasını kontrol ediniz.
- İş platformu korkulukları, kapısı, kilidi, menteşe ve pimlerini kontrol ediniz.
- Hidrolik ünitesini kontrol ediniz, yağ seviyesine bakınız.
- Selenoid valf grubuna bakınız, bağlantıları kontrol ediniz.
- Makas hidrolik silindirlerinin bağlantılarına, pimlerine, segmanlarına ve durdurucularına bakınız.
- Makas hidrolik silindirinin hidrolik devresine bakınız, akış kontrol valfinin ayarını kontrol ediniz.
- Makas hidrolik silindirinin hidrolik devresindeki hortum patlama valfini kontrol ediniz.
- Elektrik kumanda devresine bakınız, sigortasını ve sinyal sistemini kontrol ediniz.
- Joystick kumanda kolunu kontrol ediniz, fonksiyonlarına bakınız.
- Elektrik motoruna ve güç devresine bakınız, koruyucu termik sigorta ayarını kontrol ediniz.
- Makaslı platformun komple boyasını kontrol ediniz, her bölümüne bakınız.
- Makaslı platformun etiketlerini kontrol ediniz.
- Yürüyüş hidromotorlarının bağlantı civatalarını kontrol ediniz.
- Yürüyüş hidromotorlarının hidrolik devresine bakınız, sızıntı hattını kontrol ediniz.
- Şarj aletine bakınız, çalışmasını kontrol ediniz.

- Direksiyon hidrolik silindirin bağlantılarına bakınız, pim, segman ve durdurucularını kontrol ediniz.
- Direksiyon hidrolik silindirin rot sistemine bakınız, pim, segman ve durdurucularını kontrol ediniz.
- Direksiyon hidrolik silindirin hidrolik devresini kontrol ediniz.
- Traksiyoner akü grubuna bakınız, kutup başlarını ve sızdırma kontrolünü yapınız.

PERİYODİK BAKIM

- Yürüyüşün otomatik fren silindiri bağlantılarına bakınız, pim, segman ve durdurucularını kontrol ediniz.
- Yürüyüşün otomatik fren silindiri hidrolik devresine bakınız.
- Genel bakımda yapının gözle muayenesi ve sistem muayenesi gerçekleştirilmelidir.

Gözle muayenede özellikle yük taşıyan parça ve kaynak yerlerine korozyon ve diğer hasarlar için özel dikkat gösteriniz.

Sistem muayenesinde ise, **emniyet cihazlarına özel dikkat göstererek** mekanik, hidrolik ve elektrik sistemler muayene edilmelidir.

Gözle muayene ve sistem muayenesinin tam olarak gerçekleştirilmesi için Frenleme Deneyi ve Görev Deneyleri yapılmalıdır. Deney sonuçlarını Test-Deney Formu ile kayıt altına alınız. Bu form iki nüsha olmalıdır. Biri Paktaş Platform yetkilisinde kalmalı, diğeri makineyi kullanan firma veya kuruma bırakmalıdır.

AKÜ ŞARJ BİLGİLERİ

ŞARJ KONUMU :

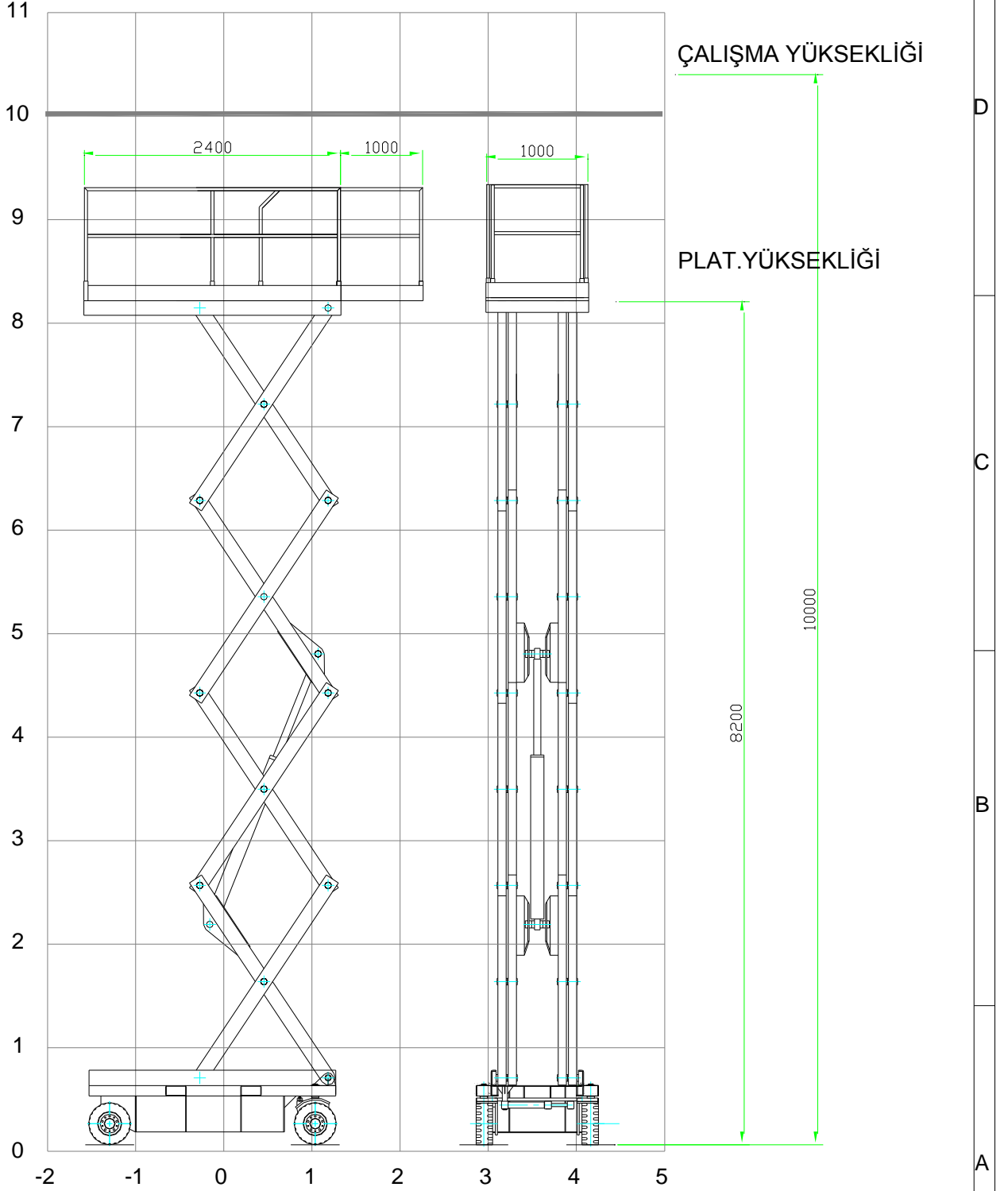
- Şarj işlemine başlamadan önce akü su kapaklarını açmayı unutmayınız. Aksi takdirde su hollerinde oluşan gaz sıkışmasından dolayı akülerin zarar görmesi ve patlama tehlikesi ile çevreye zarar vermesi söz konusu olabilir.
- Şebeke fişini prize takın. (Şebeke kablosu kesinlikle topraklı olmalıdır.)
- Ön panelden açık / kapalı anahtarını, açık konuma alın. Şebeke lambasının yandığını görün. Şarj otomatik olarak 5 sn. sonra şarja başlar.
- Akü seviye ikazları; şarj ok yönünde % 20 den % 100 seviyesine doğru ilerler.
- % 80 ikazı ile beraber zaman kontrol sistemi de devreye girer, % 80 ikazı yanıp söner. Akü % 100 dolu seviyeye geldiğinde % 100 ikazı yanıp söner, bundan sonra akü istenildiğinde kullanılabilir, şarjda kalırsa otomatik olarak bakım şarjı da yaptırılmış olur. Bakım şarj süresi: 30 dk. dinlendirme 1 saat darbeli şarj; toplam 1.5 saat. Akü seviye ikazlarının tümü yanar.

- Zaman kontrollü sonlandırmada , % 80 ve % 100 ikazları beraber yanar, akü su seviyesi ve akü şarj akımı kontrol edilmelidir.
- F2 ikazı: DC. Çıkış sigortası atık, aynıı ile deęiřtirin.
- Hata ikazı: Sürekli ařırı akım veya elektrik sistem arızası.

AKÜ KAPASİTE KONUMU:

- Akü kapasite durumunu görmek için řebeke fiřinin ıkarılması veya řebekenin kesilmesi gerekir.
- Açık / Kapalı anahtarı açık konumda olacak.
- Akü seviyesi: Kapasite ikazı ve ok yönünü takip eder.
- Akü % 20 seviyeye geldiđinde akü mutlaka řarja baęlanmalı. Bu seviyenin altında aküyü **kesinlikle** kullanmayın.
- Makine kullanılmadıđında, sistemi devreden ıkarmak için, açık / kapalı anahtarı kapalı konuma alın.

ÇALIŞMA DİYAGRAMI



**paktaş**
platform

PMY-104 KENDİNDEN YÜRÜYÜŞLÜ MAKASLI
PLATFORM
ÇALIŞMA DİYAGRAMI

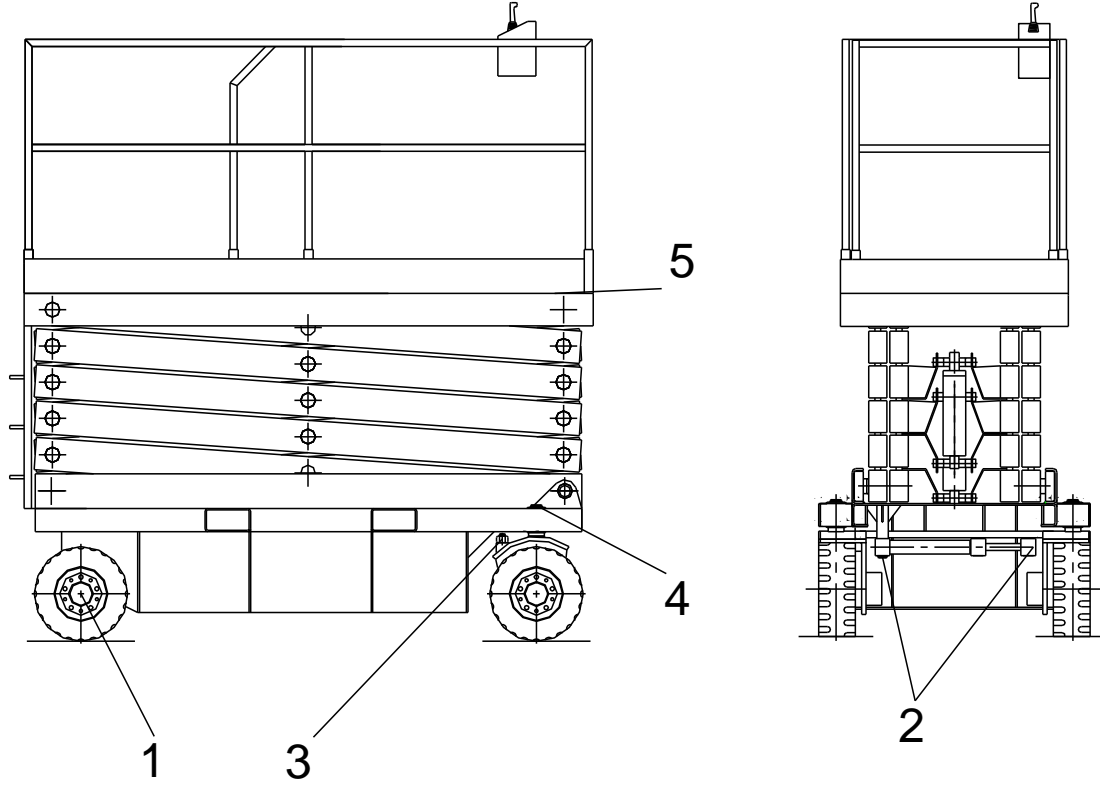
4

3

2

1

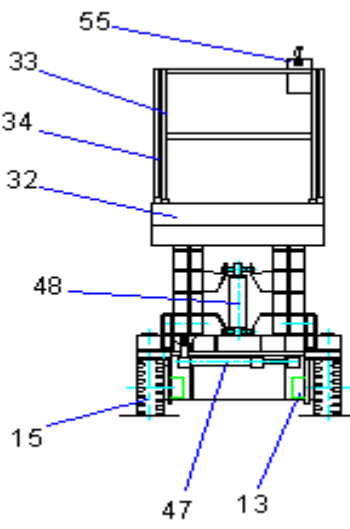
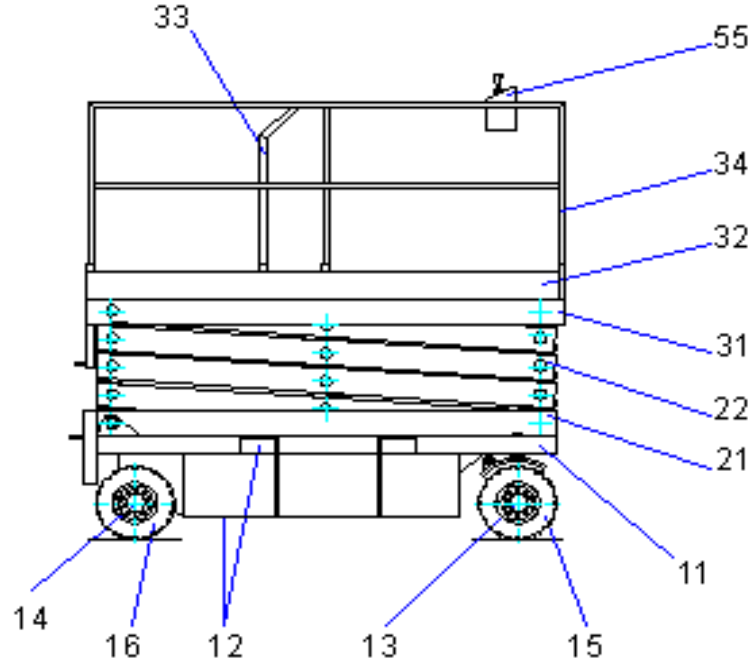
YAĞLAMA ŞEMASI



YAĞLANMASI GEREKEN KISIMLAR

SIRA NO	YAĞLANACAK YER	YAĞ CİNSİ	YAĞLAMA SÜRESİ
1	Tekerlek poryaları	Kap gres	Ayda bir
2	Direksiyon silindiri yataklamaları	Kap gres	Ayda bir
3	Rot başları	Kap gres	Ayda bir
4	Ön tekerlek-şasi yataklamaları	Kap gres	Ayda bir
5	Kayar Sepet yataklamaları	Kap gres	Ayda bir

ÜRÜNÜN ANA PARÇALARI



ANA PARA LİSTESİ

Sıra Numarası	Ana Para Adı	Para Numarası
0	ŞASI GRUBU	
1	Şasi Gövdesi	11
2	Şasi Alt Bölümü ve Akü Yeri	12
3	Ön Tekerlek Dingilleri	13
4	Arka Tekerlek Dingilleri	14
5	Ön Tekerlek	15
6	Arka Tekerlek	16
0	MAKAS GRUBU	
7	Makas Alt Kızağı	21
8	Makas	22
0	PLATFORM - SEPET	
9	Makas Üst Kızağı	31
10	Sepet Tabanı	32
11	Sepet Uzantısı	33
12	Korkuluklar	34
0	HİDROLİK GRUBU	
13	Hidrolik Yağ Tankı	41
14	Hidrolik Pompa	42
15	Hidrolik Motor	43
16	Hidrolik Fren Valfi	44
17	Hidrolik Valf Grubu	45
18	Valf Grubu Pleyti	46
19	Direksiyon Silindiri	47
20	Makas Silindiri	48
0	ELEKTRİK GRUBU	
21	Traksiyoner Akü	51
22	DC. Elektrik motoru	52
23	Elektrik Panosu	53
24	Ana Kumanda Kablosu	54
25	Joystick Kol	55

PMY-104 KENDİNDEN YÜRÜYÜŞLÜ MAKASLI PLATFORM MALZEME LİSTESİ

NO	PARÇA ADI	KODU	ADET	MARKA
1	20A 12 DİŞLİ POMPA	20A 12X080	1 ADET	CAPRONİ
2	YAĞ SEVİYE GÖSTERGESİ	HL-91-20	1 ADET	IKRON
3	5 KM ORANSAL BLOK	1257.S	1 ADET	ARON
4	1/2" ÇEKVALF	KO -1/2"	1 ADET	CAPRONİ
5	ELEKTRİK MOTORU	4Kw 1000RPM	1 ADET	FEMSAN
6	HİDROLİK YAĞ	ISO VG 46	60 LİTRE	SHELL
7	SEPET KUMANDA PANOSU	PTPMYSKPV.24	1 ADET	PAKTAŞ
8	ŞASİ KUMANDA PANOSU	PTPMYŞKPV.22	1 ADET	PAKTAŞ
9	DEBİ AYAR VALFİ	AM3QFAM	2 ADET	ARON
10	TEK BOBİN SELENOİD	24 V. NG6	2 ADET	ARON
11	ÇİFT BOBİN SELENOİD	24 V. NG6	3 ADET	ARON
12	ÇİFT BOBİN SELENOİD (ORANSAL)	24 V. NG6	1 ADET	ARON
13	HİDROMOTOR	PGRF 132	2 ADET	İTALYA (SOM)
14	JANT	18X7-12. 1/8	4 ADET	TEKNİK JANT
15	DOLGU LASTİK	18X7X12 1/8	4 ADET	TEKNİK JANT
16	TRAKSİYONER AKÜ	12 V. 480 AH	2 ADET	APEKS
17	ŞARJ REDRESÖRÜ	24 V. 60 A.	1 ADET	GEMES
18	DÖNÜŞ RULMANLARI	33010	2 ADET	KAPLAN RULMAN
19	DÖNÜŞ TEKERLEK RULMANI	32208	4 ADET	KAPLAN RULMAN
20	90 dev / dak. EMİŞ FİLTRESİ	HF 410 30 122 FB	1 ADET	GEMPA

SİLİNDİRLER VE TAMİR BAKIM LİSTESİ

	PARÇA	KODU	ADET	MARKA
21	DİREKSİYON SİLİNDİRİ	Ø63XØ35X320	2 ADET	HİDROLİFTSAN
22	35X45X10 PU NUTRİNG	35X45X10	2 ADET	KASTAŞ
23	63X47 KOMPAK SET	63X47	1 ADET	KASTAŞ
24	60X65X15 KAYICI HALKA	60X65X15	2 ADET	KASTAŞ
25	35X45X5/7 TOZ KEÇESİ	35X45X5/7	2 ADET	KASTAŞ
26	54X4 ORİNG	54X4	1 ADET	KASTAŞ
27	22X4 ORİNG	22X4	1 ADET	KASTAŞ
28	35X40X15 KAYICI HALKA	35X40X15	2 ADET	KASTAŞ
29	MAKAS SİLİNDİRLERİ	Ø105XØ90X1575	2 ADET	HİDROLİFTSAN
30	60X70X10 PU NUTRİNG	60X70X10	2 ADET	KASTAŞ
31	90X76 KOMPAK SET	90X76	1 ADET	KASTAŞ
32	85X90 KAYICI HALKA	85X90	2 ADET	KASTAŞ
33	60X70 TOZ KEÇESİ	60X70	2 ADET	KASTAŞ
34	50X4 ORİNG	50X4	1 ADET	KASTAŞ
35	80X4 ORİNG	80X4	1 ADET	KASTAŞ
36	60X65X15 KAYICI HALKA	60X65X15	2 ADET	KASTAŞ

ELEKTRİK DEVRE ELEMANLARI

S1	:250 Bıçak sigorta	
S2	:10A Cam sigorta	
A1	:Açma – Kapama Butonları	XB4 – BG 21
A2	:Acil stop butonu	XB4 – BS 542
A3	:Acil stop butonu	XB4 – BS 542
A4	:Alt kumanda kaldırma indirme anahtarı	XB4 – BG 21
A5	:Yürüyüş joyistiki	XB4 – BG 21
A6	:Direksiyon joyistiki	XB4 – BG 21
A7	:Lift joyistiki	XB4 – BG 21
A8	:Seri paralel anahtarı	XB4 – BG 21
A9	:Korna butonu	XB4 – BG 21
R(T)	:Kumanda röleleri	
K1	:24 Volt Korna	
L1	:Acil stop basılı lambası	
L2	:Kumanda açık lambası	
L3	:Yürüyüş kapalı lambası	
NŞ1	:Nihayet şarteli	
DM6	:6'lı diyot modülü	
C	:Motor kontaktörü	
P1	:Yürüyüş probu	

HİDROLİK DEVRE ELEMANLARI

HİDROLİK DEVRE ELEMANLARI

NO	PARÇANIN ADI	ADE T	ÖLÇÜSÜ
1	YAĞ FİLTRESİ	1	90Lt. / Dk.
2	HİDROLİK POMPA	1	4.2 Lt./ Dk.
3	ELEKTRİK MOTORU	1	4 Kw.
4	MANOMETRE	1	Ø 63 x 315
5	BEŞLİ ORANSAL BLOK	1	
6	TEK BOBİN SELENOİD	2	24 V. NG 6
7	ÇİFT BOBİN SELENOİD	3	24 V. NG 6
8	ÇİFT BOBİN SELENOİD (ORANSAL)	1	24 V. NG 6
9	MAKAS SİLİNDİRİ	1	Ø105 x Ø90 -1575
10	DİREKSİYON SİLİNDİRİ	1	Ø 63 x Ø 75 -Ø 30
11	YÜRÜYÜŞ HİDRO MOTORLARI	2	PGRF 130
12	YAĞ TANKI	1	60Lt.
	YAĞ SEVİYE GÖSTERGESİ	1	24 V. NG 6
14	½ ÇEKVALF	1	24 V. NG 6.
15	DEBİ AYAR VALFİ	1	24 V. NG 6

EĞİTİM KATILIM KAYDI

TARİH:			SAYFA : /		
EĞİTİMCİ :			YER:		
EĞİTİM ADI: Kullanıcı (Operatör) Eğitimi					
AÇIKLAMA: Eğitim 'nın güvenli olarak kullanılabilmesi için gerekli tüm teknik detayları içermekte olup, eğitime katılmayan personelin HİÇ BİR KOŞUL ALTINDA operatör olarak kullanılmaması gerekmektedir. Aksi davranışlar neticesinde gerçekleşebilecek kaza, yaralanma veya ölüm gibi elim neticelerde Um.Deniz San.A.Ş. sorumluluk kabul etmemektedir.					
NO	KATILANLAR	İMZA	NO	KATILANLAR	İMZA

EĞİTİM KATILIM KAYDI

TARİH:			SAYFA : /		
EĞİTİMCİ :			YER:		
EĞİTİM ADI: Kullanıcı (Operatör) Eğitimi					
AÇIKLAMA: Eğitim 'nın güvenli olarak kullanılabilmesi için gerekli tüm teknik detayları içermekte olup, eğitime katılmayan personelin HİÇ BİR KOŞUL ALTINDA operatör olarak kullanılmaması gerekmektedir. Aksi davranışlar neticesinde gerçekleşebilecek kaza, yaralanma veya ölüm gibi elim neticelerde Um.Deniz San.A.Ş sorumluluk kabul etmemektedir.					
NO	KATILANLAR	İMZA	NO	KATILANLAR	İMZA

TESLİM TUTANAĞI

Aşağıda yazılı olan makina, araç, yedek-parça v.b. tam ve eksiksiz çalışır durumda teslim aldım. Bu makina, araç, yedek-parça v.b.'yi bu kullanım kitabında belirtilen koşullar haricinde kullanmayacağımı, gerekli bakımlarını zamanında yapacağımı veya yaptıracığımı, eğer bu koşullara uygun olarak çalışmaz-çalıştırmaz isem oluşabilecek arızaların-kazaların sorumluluğunun Um Deniz San.A.Ş'a ait olmadığını şahsım ve (firmamTaşeron) adına şimdiden kabul ederim.

Tarih: ... / .. /20..

Teslim Edilen Ürünler

1-

2-

3-

4-

5-

Teslim Eden (Ambar Yetkilisi)

Teslim Alan(Kullanıcı)

Adı Soyadı:

Ünvanı:

İmzası:

TESLİM TUTANAĞI

Aşağıda yazılı olan makina, araç, yedek-parça v.b. tam ve eksiksiz çalışır durumda teslim aldım. Bu makina, araç, yedek-parça v.b.'yi bu kullanım kitabında belirtilen koşullar haricinde kullanmayacağımı, gerekli bakımlarını zamanında yapacağımı veya yaptıracağımı, eğer bu koşullara uygun olarak çalışmaz-çalıştırmaz isem oluşabilecek arızaların-kazaların sorumluluğunun Um Deniz San.A.Ş.'a ait olmadığını şahsım ve (firmanTaşeron) adına şimdiden kabul ederim.

Tarih: ... / .. /20..

Teslim Edilen Ürünler

1-

2-

3-

4-

5-

Teslim Eden (Ambar Yetkilisi)

Teslim Alan(Kullanıcı)

Adı Soyadı:

Ünvanı:

İmzası: